

# Zien en kijken



**Bij mensen met een verstandelijke  
beperking**

[www.visio.org](http://www.visio.org)  
088 585 85 85

## Wist je dat....

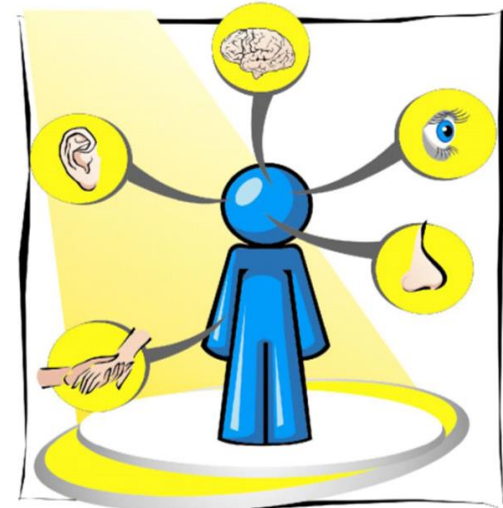
- Meer dan 25 % van de mensen met een verstandelijke beperking slechtziend of blind is?
- En bij de groep (Z)EMB zelfs meer dan 90%?
- En dat we dat vaak helemaal niet weten?

## Combinatie visuele en verstandelijke beperking

Als je een verstandelijke beperking hebt, dan is het zien juist heel belangrijk om alles te volgen en begrijpen.

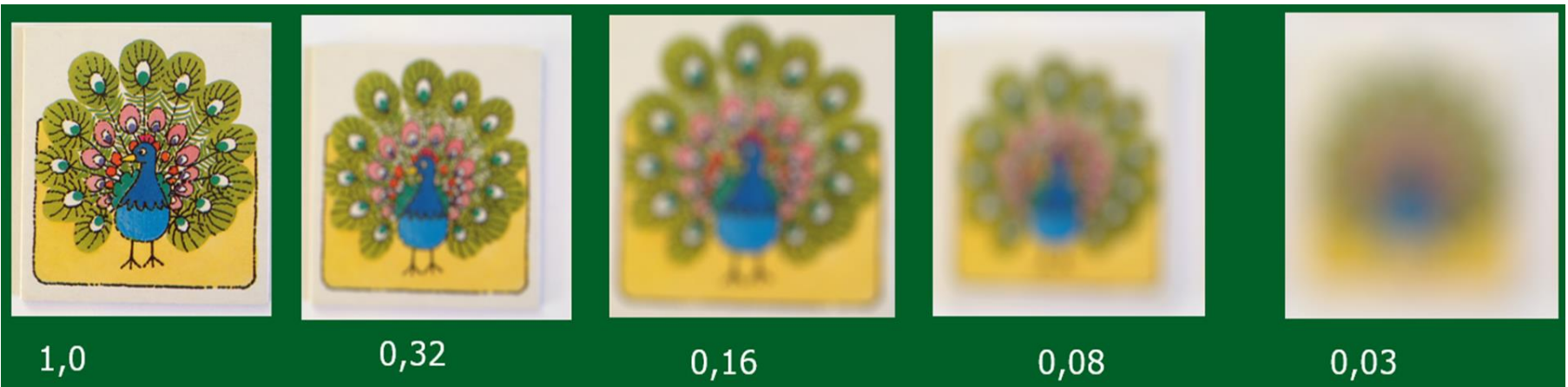
Als je slechtziend bent, dan heb je je verstand extra hard nodig.

De beperkingen versterken elkaar!



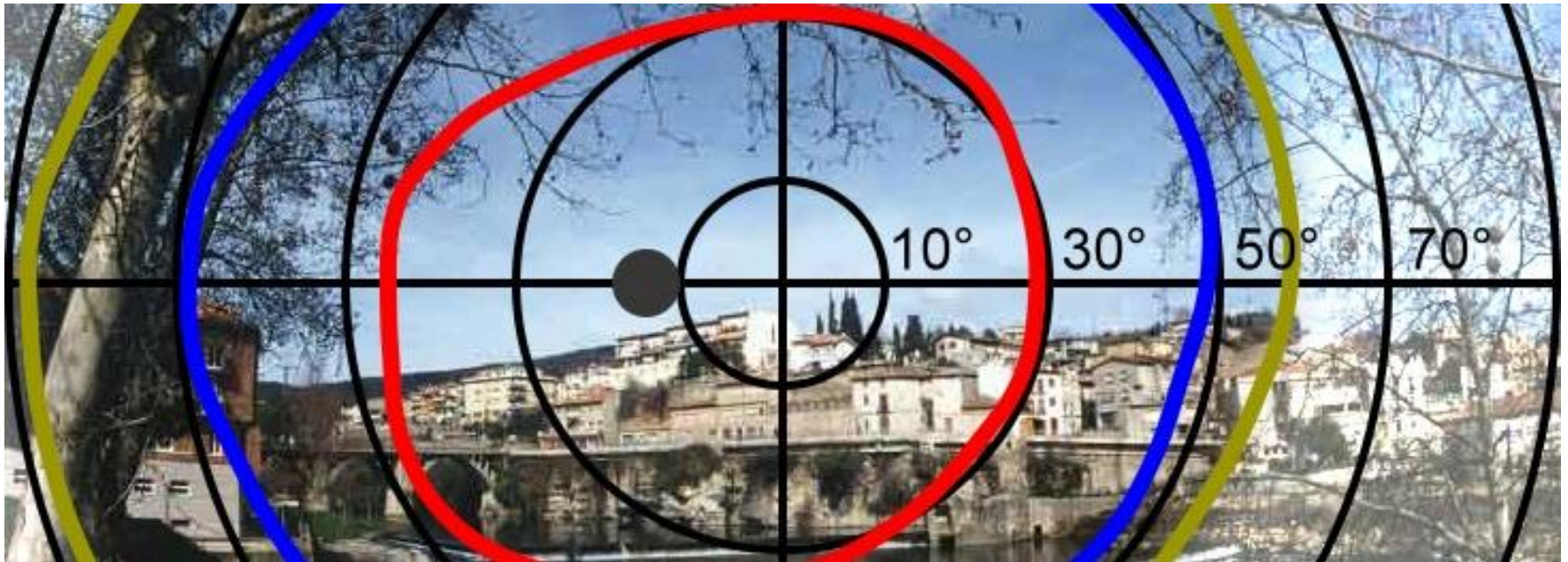
## Je bent slechtziend als...

Je mét goede bril minder dan 0.3 ziet met je beste oog



## Je bent slechtziend als....

Je een gezichtsveld kleiner dan 30 graden hebt



## Je bent slechtziend als...

Je brein visuele beelden niet goed kan verwerken  
(CVI/cerebrale visuele verwerkingsproblemen)

In dit filmpje wordt het goed uitgelegd:

<https://www.youtube.com>

Als het openen van de link niet lukt, google dan op 'CVI verstandelijke beperking Bartiméus'

## Signalen van slechtheid

- Angst
- Botsen, stoten en struikelen
- Tasten
- Schrikken
- Passiviteit
- Geen oogcontact
- Compenseren met andere zintuigen
- Opvallende manier van kijken
- Minder doelgericht bewegen
- Verandering functioneren

**Volgens de richtlijn van artsen VG is regelmatig checken nodig.** Een nulmeting als er niets bekend is.

- Via het screeningsprogramma visuele stoornissen van de jeugdgezondheidszorg

1 2 3      6-9      14-24      36      42-48      54-66 maanden



- Via opsporingsonderzoek op standaardmomenten binnen de populatie mensen met een verstandelijke beperking

1 2 3    6-9    14-24    42-48 54-66 maanden    9-11    14-16      40 45 50 55 60 65 70 75 jaar etc.



- Via individuele signalering naar aanleiding van lichamelijke signalen, gedragsveranderingen en/of bij twijfel over veranderingen van de ogen of het zien





## Wat kun jij doen?

- Weet wat iemand ziet of laat het uitzoeken
- Noteer het
- Als testen (letterkaarten of consultatiebureautesten) niet lukken, dan kun je naar Visio voor goed onderzoek
- Bij medische/oogheeskundige problemen ga je naar de oogarts

*Op de volgende pagina's wordt per type cliënt nog wat extra toelichting gegeven*

## Licht verstandelijke beperking

- Als je twijfelt over het zien, begin bij de opticien. Die kan je verder adviseren als een oogarts of Visio nodig is
- Meestal lukt een goede meting bij een opticien
- Noteer in het dossier wat iemand ziet mét bril. En wanneer weer een nieuwe meting nodig is
- Geef eventueel de tipkaart mee

## Matig – ernstig verstandelijke beperking

- Bij deze groep valt slechtziendheid vaak niet op
- Let goed op of een meting betrouwbaar is; snapt iemand de test en is de communicatie voldoende?
- Alert zijn op signalen van CVI
- Vraag de arts VG of de huisarts om een verwijzing naar Visio of Bartiméus als regulier onderzoek niet goed lukt
- Redenen om naar Visio of Bartiméus te gaan: betrouwbare metingen lukken elders niet, gedrag, communicatie, vragen over gedrag en het zien etc.
- Leg goed vast in het dossier hoeveel iemand ziet en wanneer herhaling nodig is.

## **(Zeer) ernstig verstandelijke beperking**

- Visuele problemen komen veel voor
- Zelden/nooit regulier betrouwbaar te testen
- CVI komt veel voor
- Vaak lopen beperkingen door elkaar en beïnvloeden/versterken zij elkaar
- Noteer in het dossier hoeveel iemand ziet en wanneer er weer een onderzoek nodig is.

# **BIJLAGE SHEETS: praktische tips en informatie**

## Zelf zoeken

Kijk op [kennisportaal.visio.org](https://kennisportaal.visio.org) als je meer wilt weten over:

- Verlichting en contrasten
- Tips voor activiteiten en materialen
- Begeleiding als iemand minder ziet
- Tips voor de tablet, telefoon of computer
- Spelletjes en spelmateriaal
- ....

## Inrichting

- Welke plek heeft cliënt aan tafel?
- Hoe is de woonkamer ingedeeld; is er voldoende loopruimte?
- Staan er onnodige spullen in het looppad?
- Wat doet het kijken naar het raam met je? En wat is voor de cliënt prettig?

# Verlichting

- Gebruik indirecte verlichting
- Zorg voor voldoende verlichting
- Plek in de ruimte
- Kijk voor waar welke verlichting op [kennisportaal.visio.org](https://kennisportaal.visio.org)





## Benadering

- Kondig je komst auditief aan
- Benoem cliënt bij zijn/haar naam
- Benoem wat je doet en waar je evt. heen gaat
- Kom voldoende dichtbij
- Ondertitel bepaalde situaties
- Afwisselen visuele en niet-visuele activiteiten
- ...

## Voorbeeldzin voor in het cliëntdossier

Piet heeft een gezichtsscherpte van ... links/rechts/met beide ogen samen op afstand. Dichtbij ziet hij....

Piet heeft een wel/geen bril. Het dragen van de bril gaat goed/het dragen van de bril gaat niet goed en zonder bril ziet hij.... Het overzicht (randen gezichtsveld) is goed/verminderd links-rechts-boven-onder en hoeveel. Verder nog: oogaandoening/oogarts/bijzonderheden bril/etc.

In het jaar x moet hij zijn ogen/bril weer laten opmeten.

## Weet je wat iemand hoort?

Ook gehoorproblemen komen vaker voor bij mensen met een verstandelijke beperking. [www.fenac.nl](http://www.fenac.nl)

## Vragen of sparren?

- Bel 088 585 85 85 en vraag naar een medewerker van het team voor mensen met een verstandelijke beperking/VVB. Ook om gewoon iets te overleggen.
- Aanmelden kan door middel van een verwijzing van een arts met AGB code.
- Neem bij meer dan 3 aanmeldingen contact op met Visio; vanaf 4 personen komen medewerkers van Visio op locatie onderzoek doen.(Indien gewenst)